



# ปฐมนิเทศนิสิตใหม่

## ภาควิชาคณิตศาสตร์และวิทยาการคอมพิวเตอร์

วันพฤหัสบดีที่ 7 กรกฎาคม 2565

เวลา	รายการ
12:45 – 13:00 น.	ลงทะเบียน ณ อาคารมหาชิรุมทิศ ชั้น 15
13:00 – 13:30 น.	หัวหน้าภาควิชาฯ กล่าวต้อนรับและให้โอวาทนิสิต
13:30 – 13:50 น.	รองหัวหน้าภาควิชาฯ ฝ่ายพัฒนานิสิต แนะนำกิจกรรมต่าง ๆ และสิ่งที่ควรรู้
13:50 – 14:00 น.	นิสิตแยกเข้าห้องประชุมตามสาขาวิชา (สาขาวิชาคณิตศาสตร์ ห้อง 1504/3 สาขาวิชาวิทยาการคอมพิวเตอร์ ห้อง 1508/1)
14:00 – 14:30 น.	ประธานหลักสูตร ระดับปริญญาตรี แนะนำหลักสูตรแยกตามสาขาวิชา
14.30 – 14.40 น.	พัก (รับประทานอาหารว่าง)
14.40 – 15.10 น.	นิสิตพบอาจารย์ที่ปรึกษาตามกลุ่มย่อย



# ฝ่ายพัฒนาหนังสือ

## ภาควิชาคณิตศาสตร์และวิทยาการคอมพิวเตอร์

ภาควิชาคณิตศาสตร์และวิทยาการคอมพิวเตอร์  
Department of Mathematics and Computer Science



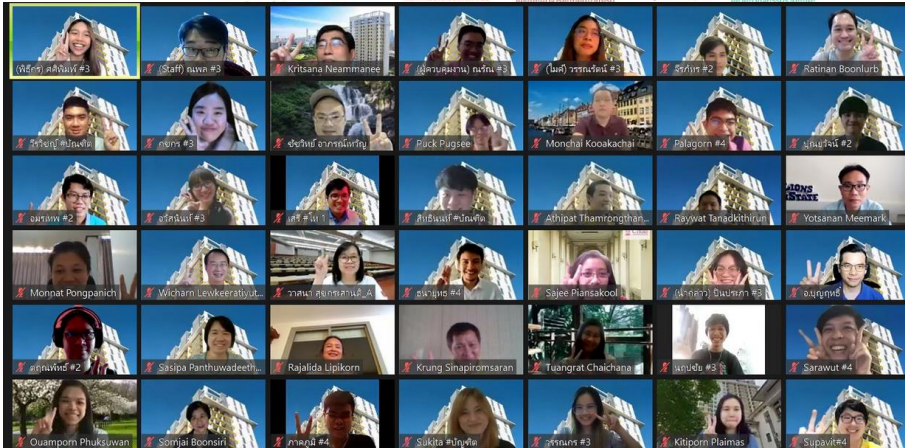
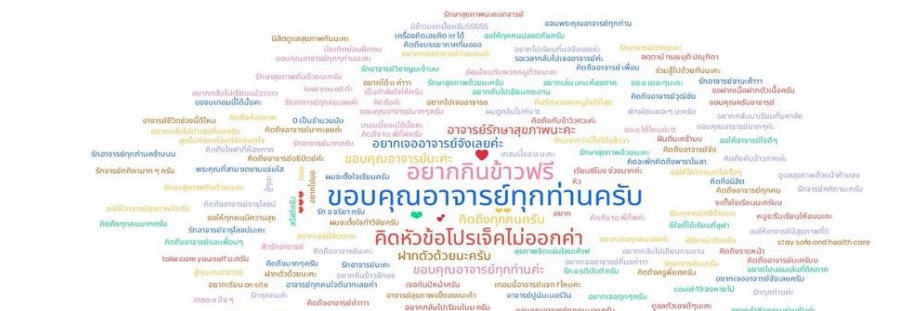


- ❖ ชั้น 1 โถงอาคาร
- ❖ ชั้น 4 Co-working Space
- ❖ ชั้น 7 ห้องปฏิบัติการคอมพิวเตอร์
- ❖ ชั้น 8 ห้องพักนิสิต





- ❖ ปฐมนิเทศ 7 ก.ค.
- ❖ ไหว้ครู 11 ส.ค.
- ❖ First Meet 13 ส.ค.
- ❖ สานสัมพันธ์+จิตอาสา





- ❖ รับปริญญา
- ❖ พัฒนภาควิชาฯ
- ❖ ปัจฉิมนิเทศ
- ❖ แนะนำรายวิชาเลือก





ภาควิชาคณิตศาสตร์และวิทยาการคอมพิวเตอร์ คณะวิทยาศาสตร์ จุฬาลงกรณ์มหาวิทยาลัย [หน้าหลัก](#) [เกี่ยวกับเรา](#) [หลักสูตร](#) [งานวิจัย](#) [บุคลากร](#) [ข่าวประชาสัมพันธ์](#) [ติดต่อเรา](#)



**ภาควิชาคณิตศาสตร์  
และวิทยาการคอมพิวเตอร์**



**Math & Comp Sci CU**

Page · 1.9K like this



**i** Department of Mathematics and Computer Science, Chulalongkorn University

**👤** Sakolwan Peetaneelavat and 68 other friends like this



**Student Affairs Maths & Comp Sci CU**

Private group · 1.1K members



ข้อมูลข่าวสารจาก ฝ่ายกิจการนิสิต ภาควิชาคณิตศาสตร์และ  
วิทยาการคอมพิวเตอร์ คณะวิทยาศาสตร์ จุฬาลงกรณ์...

- ❖ ข้อมูลของภาควิชา
- ❖ กิจกรรมของภาควิชา
- ❖ การจัดอบรมสัมมนา
- ❖ การประกวดแข่งขัน
- ❖ ทุนการศึกษา
- ❖ การศึกษาต่อ
- ❖ การฝึกงาน
- ❖ การรับสมัครงาน



FACEBOOK



CONTACT



ENGLISH



หน้าหลัก

เกี่ยวกับเรา

หลักสูตร

งานวิจัย

บุคลากร

ข่าวประชาสัมพันธ์

ติดต่อเรา



# ภาควิชาคณิตศาสตร์ และวิทยาการคอมพิวเตอร์

คณะวิทยาศาสตร์ จุฬาลงกรณ์มหาวิทยาลัย



<https://math.sc.chula.ac.th/>  
คู่มือการเรียนออนไลน์/



# คู่มือเรียนออนไลน์ สำหรับนิสิต



SCIENCE

ภาควิชาคณิตศาสตร์และวิทยาการคอมพิวเตอร์



ติดต่ออาจารย์ประจำวิชา ทำความเข้าใจข้อตกลงในการเรียน

- รูปแบบการเรียน : Zoom, Microsoft Teams, Google Classroom, ...
- ระบบจัดการเรียนการสอน LMS - Learning Management System : Blackboard, MyCourseville, ...
- สื่อการสอน : Clip VDO, Youtube, ...
- การมอบหมายงาน : การเข้าชมบทเรียน, รายงาน, สอบ, ...
- การประเมินผลการเรียน : กำหนดใน ประมวลรายวิชา, ...
- ช่องทางติดต่ออาจารย์ : email, Line, Facebook, tel, ...



ติดตั้ง Application ที่ใช้งาน และทดลองให้พร้อมใช้งาน



ตรวจเช็ค email ของจุฬาฯ อย่างสม่ำเสมอ  
[www.it.chula.ac.th](http://www.it.chula.ac.th)



รักษาวินัยในการเรียน

กำหนดตารางเวลาเรียน ให้สม่ำเสมอ  
จัดเวลา สถานที่ Wifi ให้ใช้งานได้เหมาะสม  
ตั้งใจเรียน จดบันทึก ทำความเข้าใจ ทำแบบฝึกหัด  
เก็บบันทึกไฟล์งาน ที่ส่งอาจารย์ทุกครั้ง (ถ้ามี)



ติดตามวันสอบ หัวข้อและวิธีการเรียน  
จาก ประมวลรายวิชา



หากมีปัญหา ต้องแจ้งอาจารย์ประจำวิชา หรืออาจารย์ที่ปรึกษา





**Math & Comp Sci CU**

@MathComSciCU · University

Send Message

- Home
- About
- Photos
- Events
- More ▼

- Like
- 
-



จุฬาลงกรณ์มหาวิทยาลัย

Chulalongkorn University

Pillar of the Kingdom

<https://www.facebook.com/groups/40137289657157>



Edit

# Student Affairs Maths & Comp Sci CU

Private group · 1.2K members



+ Invite

- About
- Discussion
- Rooms
- Members
- Events
- Media
- Files





# ยินดีต้อนรับนิสิตใหม่



Group by Thinny Siri

## Science CU Student 64-65 (Official)

Private group · 1.1K members



Joined ▾ + Invite ▾

About

**Discussion**

Featured

Rooms

Topics

Members

Events

Media

Files





**Student Affairs Science CU**

@SAScCU · University

Send Message

[Home](#) [About](#) [Photos](#) [Events](#) [More](#) ▼

Liked



<https://www.reg.chula.ac.th>



นิสิตใหม่

ลำดับ	รายการเอกสารประจำตัวของนิสิต
1	กำหนดการลงทะเบียนแรกเข้า และลงทะเบียนเรียนนิสิตใหม่ ระดับปริญญาตรี
2	คู่มือการใช้ระบบอัปโหลดเอกสารลงทะเบียนแรกเข้า Ver. ไทย
2.1	เอกสารที่ต้องใช้ในการลงทะเบียนแรกเข้าออนไลน์ สทท2
2.2	คู่มือการใช้ระบบอัปโหลดเอกสารลงทะเบียนแรกเข้า eng version
2.3	หนังสือยินยอมให้เปิดเผยข้อมูลการศึกษา
3	คู่มือการสอบถามเลขประจำตัวนิสิต และลงแรกเข้า จท20
3.1	คู่มือการใช้งานระบบบริหารจัดการบัญชีผู้ใช้ ( <a href="https://userportal.it.chula.ac.th">https://userportal.it.chula.ac.th</a> )
3.2	คู่มือการลงทะเบียนแรกเข้า Manual_CR20_Eng
4	คู่มือบันทึกนิสิตใหม่ Reg Chula จท19
5	คู่มือนิสิตเกี่ยวกับงานทะเบียนนิสิต จท99
5.1	คู่มือนิสิตเกี่ยวกับงานทะเบียนนิสิต Ver. Eng
5.2	คู่มือการลงทะเบียนเรียน
6	ขั้นตอนการเปิดใบเสร็จรับเงินจาก CU-NEX
7	คู่มือการสอบถามข้อมูลการลงทะเบียนเรียน
8	คู่มือการลงทะเบียนเรียนสาย เพิ่มรายวิชาและเปลี่ยนตอนเรียน
9	คู่มือการเปลี่ยนตอนเรียน
10	การสอบถามข้อมูลส่วนบุคคล
11	แบบบันทึกผลการเรียน (สามารถถ่ายเอกสารเพิ่มเติมจำนวนนิสิต)
12	แนวปฏิบัติการสอบซ้ำซ้อน
13	แนวปฏิบัติตามคำจำกัดความของเงื่อนไขรายวิชา
14	กำหนดที่นั่งหอประชุมจุฬา และตึกมหามกุฏ



## ระดับปริญญาตรี / ระดับบัณฑิตศึกษา

- นิสิตใหม่ ปีการศึกษา 2565 ที่ต้องการแก้ไขเอกสารหนังสือรับรองและคำประกัน ให้เข้าไปกรอกแบบฟอร์มนี้เพื่อให้เจ้าหน้าที่เปิดระบบให้ โดยนิสิตจะเข้าระบบได้หลังจากกรอกแบบฟอร์ม 1-2 วันทำการ <https://forms.gle/BGbRow1KXzBExLKV6> **NEW**
- นิสิตใหม่ 65 ที่มีรหัสประจำตัวดังนี้ ขอให้ดำเนินการกรอก (จท19) และ (จท20) ใหม่ **NEW**
- คู่มือการกรอกข้อมูล จท20 และอัปโหลดเอกสารลงทะเบียนแรกเข้า (ทำในระบบเดียวกัน) **NEW**
- วิธีการดำเนินการถ้าชื่อนิสิตไม่ถูกต้อง **NEW**
- เอกสารที่ต้องใช้ในการลงทะเบียนแรกเข้าออนไลน์ นิสิตใหม่ระดับปริญญาตรี ระบบทวิภาคและทวิภาคนานาชาติ ภาคการศึกษาต้น ปีการศึกษา 2565 **NEW**
- เอกสารที่ต้องใช้ในการลงทะเบียนแรกเข้าออนไลน์ นิสิตใหม่ระดับบัณฑิตศึกษา ระบบทวิภาคและตรีภาค ภาคการศึกษาต้น ปีการศึกษา 2565 **NEW**
- หนังสือรับรองและคำประกัน **NEW**
- กำหนดการลงทะเบียนแรกเข้าและลงทะเบียนเรียน นิสิตใหม่ ระดับปริญญาตรี ระบบทวิภาคและทวิภาคนานาชาติ ภาคการศึกษาต้น ปีการศึกษา 2565 **NEW**
- กำหนดการลงทะเบียนแรกเข้าและลงทะเบียนเรียน นิสิตใหม่ ระดับบัณฑิตศึกษา ระบบทวิภาคและตรีภาค ภาคการศึกษาต้น ปีการศึกษา 2565 **NEW**
- หนังสือยินยอมให้เปิดเผยข้อมูลการศึกษาแก่จุฬาลงกรณ์มหาวิทยาลัย  
(อัปโหลดพร้อมเอกสารแรกเข้าอื่น ๆ ตามกำหนดการ)
- สอบถามเลขประจำตัวนิสิตใหม่
- นิสิตใหม่รับรหัสผ่าน CUNET

### คู่มือต่างๆ

คู่มือนิสิตเกี่ยวกับงานทะเบียนนิสิต ปีการศึกษา 2564 (จท99)

**คู่มือการลงทะเบียนเรียน**

คู่มือการแสดงความจำนงขอถอนรายวิชาสำหรับนิสิต

คู่มือขั้นตอนการโอนหน่วยกิตรายวิชาชั้นปริญญาตรีจากสถาบันการศึกษาต่างประเทศ

คู่มือขั้นตอนการพิมพ์ใบเสร็จการชำระค่าเล่าเรียน



## คู่มือการลงทะเบียนเรียน

### การลงทะเบียนเรียน

- การลงทะเบียนเรียนปกติ (แสดงความจำนงขอลงทะเบียนเรียน)
- วิธีปฏิบัติในการลงทะเบียนเรียนเพิ่มรายวิชาเฉพาะบุคคลของนิสิต
- การลงทะเบียนเรียนเพื่อขอผลการศึกษาเป็น S/U หรือ V/W

### ดาวน์โหลดคู่มือการลงทะเบียนเรียน

- คู่มือการลงทะเบียนเรียนปกติ
- คู่มือการเปลี่ยนตอนเรียน
- คู่มือการลงทะเบียนเรียนสาย เพิ่มรายวิชา / เปลี่ยนตอนเรียน
- คู่มือการสอบถามข้อมูลส่วนบุคคล
- คู่มือการตรวจสอบผลการลงทะเบียนเรียน
- การสอบถามข้อมูลการลงทะเบียนเรียน
- การออกจากระบบลงทะเบียนเรียน

รหัสกลุ่มรายวิชา 2390103 แบบที่ 03 สาขาวิชาวิทยาการคอมพิวเตอร์

ตารางสอนนิสิตชั้นปีที่ 1 คณะวิทยาศาสตร์ ภาคการศึกษาต้น ปีการศึกษา 2565

3.2 ให้นิสิตอ่านและทำความเข้าใจ จากนั้นคลิก **บันทึก** จะปรากฏหน้าจอดังภาพที่ 7

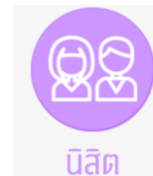
การป้อนข้อมูลรายวิชาที่ต้องการลงทะเบียนเรียน มีดังนี้

- ◆ รหัสรายวิชา ลีชข้อมูลเป็นตัวเลข 7 หลัก
- ◆ ตอนเรียน วิธีการลี้ชข้อมูลตอนเรียนมีดังนี้
  - ตอนเรียนเดียว ให้ลี้ชดังนี้
  - หลายตอนเรียนต่อเนื่องกัน เช่น 1 ถึง 4 ให้ลี้ชดังนี้
  - หลายตอนเรียนไม่ต่อเนื่องกัน เช่น 1 หรือ 3 ให้ลี้ชดังนี้
  - กลุ่มรายวิชา โดยไม่ต้องระบุตอนเรียน ให้คลิกเปลี่ยนจาก “เท่านั้น” เป็น “G”
  - รายวิชาวิทยานิพนธ์ ต้องป้อนข้อมูลให้ครบ 4 อย่าง ให้ลี้ชดังนี้

ตอนเรียน		หน่วยกิต
2	เท่านั้น	
1	ถึง	4
1	หรือ	3
	G	
1	T	5



<https://www.reg.chula.ac.th/students.html>



## นิสิต

### – นิสิตควรถวาย

- หลักสูตร
- ค่าธรรมเนียมการศึกษา
- งานทะเบียนที่ควรถวาย**
- อักษรย่อที่ควรถวาย
- ข้อบังคับ ระเบียบ ประกาศฯ
- ผู้ประสานงานตารางสอนตารางสอบ
- ประกาศเตือนสำหรับนิสิตที่ไม่ได้ลงทะเบียนเรียน
- ข้อแนะนำในการลงทะเบียนเรียน / การแสดงความจำนงฯ
- ข้อแนะนำในการลงทะเบียนเรียน / การลงทะเบียนเรียนสาย
- ข้อปฏิบัติในการลงทะเบียนเรียน
- แนวปฏิบัติเกี่ยวกับการสอบซ้ำซ้อน
- แนวปฏิบัติตามคำจำกัดความของเงื่อนไขรายวิชา
- การพ้นสถานภาพการเป็นนิสิต เนื่องจากผลการศึกษา ระดับปริญญาตรี

### – คู่มือต่างๆ

- คู่มือการสอบถามข้อมูลส่วนบุคคล
- คู่มือการถอนรายวิชา (W) ทางออนไลน์ในช่วงสถานการณ์ COVID-19
- คู่มือนิสิตเกี่ยวกับงานทะเบียนนิสิต ปีการศึกษา 2564 (จท99)
- คู่มือการถอนรายวิชา (W) (ในช่วงเวลาปกติ)
- คู่มือการขอ/รับเอกสารสำคัญทางการศึกษา
- คู่มือการขอทำบัตรประจำตัวนิสิต
- คู่มือการลงทะเบียนเรียน
- คู่มือการชำระเงินค่าเล่าเรียนในกำหนดเวลา
- คู่มือขั้นตอนการโอนหน่วยกิตรายวิชาชั้นปริญญาตรีจากสถาบันการศึกษาต่างประเทศ
- คู่มือขั้นตอนการพิมพ์ใบเสร็จการชำระค่าเล่าเรียน





<https://www.reg.chula.ac.th/multifarious.html>

## งานทะเบียนที่ควรทราบ

- การขอเอกสารสำคัญทางการศึกษา
- การขอบริการจัดส่งเอกสารสำคัญทางไปรษณีย์
- การเปลี่ยนคำนำหน้าชื่อ ชื่อ – นามสกุล
- การทำบัตรประจำตัวนิสิตฉบับใหม่
- การแก้ไขประวัตินิสิต
- การเปลี่ยนสังกัดการศึกษา
- การโอนหน่วยกิตรายวิชาของนิสิตที่ไปศึกษาต่างสถาบัน
- การขอคืนเงินค่าเล่าเรียน
- การลาพักการศึกษา
- การลาป่วย
- การขาดสอบโดยเหตุอันพ้นวิสัย
- การถูกสั่งพักการศึกษา
- วินัยนิสิต
- **การพ้นสถานภาพการเป็นนิสิต**
- การขอคืนสถานภาพการเป็นนิสิต / การรักษาสถานภาพการเป็นนิสิต
- คำแนะนำเกี่ยวกับการติดตามเรื่องการสำเร็จการศึกษา
- การติดต่อขอรับบริการ
- คำย่อ จท / CR

## การพ้นสถานภาพการเป็นนิสิต

- การลาออก นิสิตที่ต้องการขอลาออกให้ปฏิบัติ ดังนี้
  1. นิสิตยื่นคำร้อง จท31 ที่ทะเบียนคณะ
  2. เมื่อครบเดือนอนุมัติการลาออก จะมีผลตั้งแต่วันที่นิตินยื่นคำร้องขอลาออก ที่ทะเบียนคณะ
- **กรณีสำเร็จการศึกษา** ผู้ที่มีรายชื่อประกาศสำเร็จการศึกษาที่ผ่านสภามหาวิทยาลัยอนุมัติแล้ว ควรปฏิบัติดังนี้
  - รับเอกสารสำคัญทางการศึกษาที่ขอไว้หลังวันที่สภามหาวิทยาลัยอนุมัติแล้วจริง
  - ติดตามเรื่องพิธีพระราชทานปริญญาบัตร เพื่อเตรียมตัวเกี่ยวกับการซ่อมรับปริญญา การลงทะเบียนบัณฑิต การถ่ายรูปหมู่ และวันพระราชทานปริญญาบัตร
- **กรณีพ้นสถานภาพการเป็นนิสิต** เนื่องจากไม่มาลงทะเบียน หรือไม่ได้มารักษาสถานภาพการเป็นนิสิต ระดับปริญญาบัณฑิตตามระเบียบฯ ข้อ 16.3 ระดับบัณฑิตศึกษาตามระเบียบฯ ข้อ 32.12
- การพ้นสถานภาพการเป็นนิสิต เนื่องจากผลการศึกษา

**นิสิตระดับปริญญาบัณฑิต** สถานภาพนิสิตมี 2 ประเภท คือ สภาพปกติ และสภาพ วิทยาภัณฑ์

**นิสิตสภาพปกติ** ได้แก่ นิสิตที่ลงทะเบียนเรียนเป็นภาคการศึกษาแรก หรือ นิสิต ที่สอบได้แต้มเฉลี่ยสะสมไม่ต่ำกว่า 2.00

**นิสิตสภาพวิทยาภัณฑ์** ได้แก่ นิสิตที่สอบได้แต้มเฉลี่ยสะสมตั้งแต่ 1.50 - 1.99



<https://www.it.chula.ac.th/all-services/?sub-filter-category=students>



ทั้งหมด แอปพลิเคชัน ระบบเครือข่าย ซอฟต์แวร์ บริการอื่น ๆ

ทั้งหมด **นิสิต** บุคลากร บุคคลทั่วไป ศิษย์เก่า



อีเมลนิสิต

ดูรายละเอียด



บริการเปลี่ยน/รีเซ็ต  
รหัสผ่าน CUNET Account

ดูรายละเอียด



Office 365

บริการระบบ  
Office 365

ดูรายละเอียด



บริการระบบ  
G Suite  
(Google Apps)

ดูรายละเอียด



นิสิตใหม่รับรหัสผ่าน CUNET

ดูรายละเอียด



โปรแกรม VPN

ดูรายละเอียด



CUNET Account

ดูรายละเอียด



เครือข่ายไร้สาย

ดูรายละเอียด



<https://m.facebook.com/CUNEX.Official/>

**CU NEX**  
Chulalongkorn University

4.2 ★  
329 reviews ⓘ

29 MB

Rated for 3+ ⓘ

Install



About this app →

CU NEX เป็นแอปพลิเคชันบนมือถือของ  
จุฬาลงกรณ์มหาวิทยาลัย สำหรับนิสิต

CU NEX - Home

ไม่ว่าจะเรื่องอะไร  
ให้ CUNEX ช่วย

CU NEX Call Center. 02-008-6556

Send Message



Search for...



ENG

หน้าแรก + เกี่ยวกับสำนัก + ชีวิตในมหาวิทยาลัย + **บริการนิสิต** + การศึกษา + บริการให้คำปรึกษา + SDGs x CUSA +  
ติดต่อเรา + ดาวน์โหลด +

สำนักบริหารกิจการนิสิต  
OFFICE OF STUDENT AFFAIRS  
Chulalongkorn University

# Student Advice & Support



International Student Support



Medical Care



Recreation & Sports



Housing



Financial & Scholarship



Academic



Student Services



Wellness & Counselling



Career & Employment

## ข่าวประกาศล่าสุด

ข่าวประกาศทั้งหมด

**ปฏิทินกิจกรรม**  
US: วิชาโทกรศึกษา 2565 ( กรกฎาคม 2565 )  
1-3 ก.ค.65 9 ก.ค.65  
โครงการสนับสนุนงานนิสิต

**Chula**  
ประกาศ จุฬาลงกรณ์มหาวิทยาลัย  
เรื่อง มาตราการห้ามนำพืชกัญชาหรือกัญชง  
มาใช้ในการจัดกิจกรรม

**SPCG**  
W  
IPEA  
ภาพข่าวประชาสัมพันธ์

เว็บไซต์อื่นๆ ของสำนักฯ  
(Other websites of the office)

CU E-Job



## ข้อมูลสำหรับนิสิตใหม่

### นิสิตควรรู้

- ทูนาการศึกษา
- สิทธิหลักประกันสุขภาพแห่งชาติ (สิทธิบัตรทอง / 30 บาท )
- ประกันชีวิตและอุบัติเหตุ
- บริการด้านสุขภาพและอนามัย
- บริการให้คำปรึกษาเชิงจิตวิทยา
- บริการด้านเทคโนโลยีสารสนเทศ
- งานทะเบียนและการลงทะเบียนเรียน
- คู่มือบริการและสวัสดิการเบื้องต้น

### นิสิตควรติดตาม

- สำนักบริหารกิจการนิสิต
- ฝ่ายทุนการศึกษาและบริการนิสิต
- หน่วยส่งเสริมสุขภาพะนิสิต
- หอพักนิสิตจุฬาฯ
- สำนักงานการทะเบียน
- CU NEX
- CU for Freshmen
- องค์การบริหารสโมสรนิสิตจุฬาลงกรณ์มหาวิทยาลัย (อบจ.)

## คู่มือสำหรับนิสิต

คู่มือนิสิตจุฬาลงกรณ์มหาวิทยาลัย ปีการศึกษา 2564






❖ หากมีอาการป่วย(ทางกาย) สามารถใช้บริการศูนย์บริการสุขภาพแห่งจุฬาฯ อาคารจามจรี 9 ชั้น 2 <http://www.cuhc.chula.ac.th/th/>

📄 No views yet

หน้าหลัก ข้อมูลองค์กร ตารางแพทย์ บริการของเรา บริการออนไลน์ ข่าวประชาสัมพันธ์ สารบัญ ติดต่อเรา

 ศูนย์บริการสุขภาพแห่งจุฬาลงกรณ์มหาวิทยาลัย  
Chulalongkorn University Health Service Center

หน้าหลัก » กล้องทางด่วน » ขั้นตอนการรับบริการ

## ขั้นตอนการรับบริการ

📄 6,652 total views, 4 views today

- ขั้นตอนการรับบริการ
- คลินิกที่เปิดให้บริการ
- บริการตรวจทางห้องปฏิบัติการ
- บริการกระเป๋าปฐมพยาบาล
- ยา และเวชภัณฑ์
- ขั้นตอนการใช้เครื่องกระตุ้นหัวใจ

### ขั้นตอนปฏิบัติในการขอรับบริการ

#### 1. คนไข้ใหม่

- กรอกรประวัติลงในแบบฟอร์มผู้ป่วยใหม่
- บุคลากร ยืนแบบกรอก บัตรประชาชน บัตรประจำตัวพนักงาน หรือบัตรข้าราชการ บัตรประกันกลุ่ม (ถ้ามี) ให้กับเจ้าหน้าที่เวชระเบียน
- นิสิต ยืนแบบกรอก บัตรประชาชน บัตรนิสิต ให้กับเจ้าหน้าที่เวชระเบียน
- นั่งรอเรียกชื่อ เพื่อรับแฟ้มประวัติ
- นำแฟ้มประวัติไปติดต่อพยาบาลจุดคัดกรองเพื่อชั่งน้ำหนัก วัดความดัน
- นั่งรอเรียกชื่อเพื่อเข้าพบแพทย์ หน้าห้องตรวจ
- หลังการตรวจ ติดต่อ พยาบาลเคาน์เตอร์ 2 เพื่อลงประวัติการรักษา และรับเอกสารใบสั่งยา หรือใบนัด (ถ้ามี)
- ติดต่อที่แผนกการเงิน เพื่อชำระเงิน
- รอเรียกชื่อรับยา และกลับบ้าน



- ❖ หากมีปัญหาต่าง ๆ เช่น ด้านการเรียน ครอบครัว การปรับตัว สามารถพูดคุยปรึกษาอาจารย์ที่ปรึกษาได้
- ❖ หากต้องการปรึกษานักจิตวิทยาสามารถติดต่อหน่วยส่งเสริมสุขภาพะนิสิต อาคารจามจุรี 9 ชั้น 3 <https://wellness.chula.ac.th/>  
<https://www.facebook.com/chulastudentwellness/>

## Chula Student Wellness

บริการดูแลด้านสุขภาพะทางใจ สำหรับนิสิตจุฬฯ

เวลาทำการ วันจันทร์ ถึง ศุกร์ 8.00 - 17.00 น.  
คลินิกนอกเวลา วันจันทร์ พุธ 17.00 - 20.00 น.

Contact us  
FB page: inbox Line: @cusw Tel. 085-042-2626  
Web application: MindSpace (chula.wellness.in.th)






**Chula Student Wellness - CUSW**  
@chulastudentwellness · ★ 5 16 reviews · Local business

[Call Now](#)



เริ่ม 14.00 น. (แยกกลุ่มตามสาขาวิชา)

❖ คณิตศาสตร์ ห้อง 1504/3 (ห้องตรงข้าม)

❖ วิทยาการคอมพิวเตอร์ ห้อง 1508/1 (ห้องนี้)